

infollettin



Dag van de Dijk
en open huis Wijers
grote publiekstrekking!



'De schop in de dijk'



Asfaltwerkzaamheden

Inhoud

Richting een nette afronding	2
.....
Dag van de Dijk en open huis Wijers grote publiekstrekkers!	3
.....
Voortgang Voorsterklei	6
.....
Voortgang Cortenoever	8
.....
Uitvoerders aan het woord	12
.....
In 't kort	14
.....
Planning	16

Richting een nette afronding

De afgelopen maanden zijn de werkzaamheden aan de dijkverleggingen zo ver gevorderd dat we richting einde project gaan. Medewerkers bij aannemer en waterschap richten hun pijlen langzamerhand op een nette afronding, en we merken dat voor veel bewoners en agrariërs de dijkverlegging niet langer als negatief wordt ervaren.

Voor een aantal bewoners in Voorsterklei is onlangs iets veranderd: zij wonen sinds kort officieel buitendijks. Dit betekent dat zij bij een hoge waterstand in de IJssel water op de vloer kunnen krijgen.

Op 11 en 12 september hield de familie Wijers open huis op de boerderij. Op 12 september organiseerden wij de Dag van de Dijk in de Voorsterklei. We hebben de dagen gecombineerd en wat een enorme opkomst hadden we in die twee dagen!

De familie Wijers kreeg werkelijk geheel agrarisch Nederland op bezoek! Beide dagen werd het reuzenrad druk bezocht en veel mensen kwamen informatie halen bij de diverse organisaties die betrokken zijn (geweest) bij de dijkverlegging. We kijken terug op succesvolle dagen!

Johan van den Boomgaard
Projectmanager dijkverleggingen
Cortenoever en Voorsterklei



Dag van de Dijk en open huis Wijers grote publiekstrekkers!



Op zaterdag 12 september organiseerde Waterschap Vallei en Veluwe de 'Dag van de Dijk', in samenwerking met de aannemers van het project dijkverlegging Cortenoever en Voorsterklei. Dat bleek een succes. Er was veel belangstelling en de hele dag door was het een gezellige drukte op de Voorsterklei. De familie Wijers hield op vrijdag en zaterdag open huis op hun nieuwe, hypermoderne boerderij. Grote blikvanger op de Dag van de Dijk was natuurlijk het reuzenrad: vanaf grote hoogte hadden bezoekers een prachtig uitzicht over het gebied en was de grootste verandering - de nieuwe dijk - goed te bewonderen.

Beide dagen trokken in totaal bijna vierduizend bezoekers. In een tent op het terrein gaven het Waterschap en de aannemer uitleg over de dijkverlegging en over alles wat met het project - onderdeel van Ruimte voor de Rivier - te maken heeft. Een aantal andere organisaties gaf uitleg over hun rol en inbreng in het project. Gemalenbouwer GMB liet het ontwerp van het nieuwe gemaal zien en Landgoed

Beekzicht vertelde onder meer over een onverwacht resultaat van een afgraving: een spontaan ontstaan veld met wilde orchideeën. "Behoorlijk uniek, zo zonder in te zaaien", lichtte Freddy Bruntink van Landgoed Beekzicht toe.

Bureau Waardenburg ging in op het onderzoek naar welke zeldzame plant- en diersoorten er in het gebied aanwezig

Grote blikvanger op de Dag van de Dijk was natuurlijk het reuzenrad: vanaf grote hoogte hadden bezoekers een prachtig uitzicht.



zijn en met welke maatregelen deze beschermd kunnen worden. Zo zijn er nestkasten geplaatst om mussen en steenuilen weer een nieuw huis te geven en heeft de zeldzame Gulden Sleutelbloem een andere plek gekregen. Henk Pasman van De Oelenwappers, een Uilenwerkgroep uit Zutphen, vertelde de bezoekers dat zij veel nieuwe kasten hebben geplaatst om de uilen een nieuw thuis te geven.

Op de Voorsterklei konden bezoekers ook aan de hand van grote foto's zien hoe het gebied veranderd is. Medewerkers van Waterschap en aannemer legden aan belangstellenden uit hoe het project in elkaar steekt en beantwoordden vele vragen over de dijkverlegging, de hoogtes van de dijk, over hoeveelheden water, aantallen overstromingen en meer.

Zo bouw je een dijk

Kinderen konden zelf een (miniatuur-)dijk aanleggen om ervoor te zorgen dat de mensen aan de andere kant van de dijk, in Voorst, droge voeten zouden houden. Het was telkens weer spannend om te zien of de gebouwde dijk het zou houden.

Genoeg animo voor de fietstocht

Onder begeleiding van een gids fietsten kleine groepjes mensen over het bouwterrein, over de oude dijk naar het gemaal. Onderweg vertelde een projectmedewerker over de impact van het project,

de functies van het gemaal bij hoogwater en wat er gebeurt bij een overstroming.

Activiteiten voor kinderen

Tussen alle informatie door was er volop gelegenheid voor de kinderen om zich te vermaken. Ze leefden zich uit op het springkussen, draaiden rondjes in het reuzenrad, genoten van de ijsjes en poffertjes en speelden met de waterbaan. Bij het schminken liep het ook lekker door, met als gevolg veel kinderen met vrolijk geverfde gezichten.

Open huis in de hypermoderne boerderij van de familie Wijers

De familie Wijers heeft hun boerenbedrijf en woonhuis moeten verplaatsen vanwege de dijkverlegging. Veel bezoekers maakten van deze unieke gelegenheid gebruik om te kijken hoe het er in zo'n moderne stal aan toe gaat. Collega's van boerenbedrijven uit de wijde omgeving liepen geïnteresseerd rond en bestookten





de familie Wijers met vragen. “We hebben een enorme stap gezet in de automatisering”, vertelt Evert Jan Wijers. “Voorheen hadden we een traditionele stal, maar nu hebben we een melk- en een voerrobot. Met dit bedrijf zijn we helemaal klaar voor de toekomst”, vervolgt zoon en mede-eigenaar Johan Wijers met gepaste trots. “Er is altijd wel goed overleg met het Waterschap geweest. Ze hebben veel aandacht voor de bewoners en de boerenbedrijven in het gebied”, gaat Evert Jan Wijers verder. “Het was natuurlijk een ongelooflijk drukke periode, met de nieuwbouw en de verhuizing van het bedrijf. Maar nu staat alles en achteraf kun we zeggen dat het goed verlopen is.” Dan moet Evert Jan Wijers weer verder, er staan mensen in de rij die met hem willen praten over de nieuwe stal.



Gerrit Willemsen:

“Wij komen uit de wijk De Hoven, iets verderop. Ik ken de oude situatie natuurlijk een beetje en ik was benieuwd hoe het er nu uit zou zien. Heel modern en interessant om te zien dit. Mooi geregeld hoor vandaag met alle organisaties in de tent waar je informatie kunt krijgen.”



Michiel Janssen (l):

“Het is gewoon supermooi om de nieuwste snufjes in zo’n boerenbedrijf te zien. Ik ben eigenlijk vooral nieuwsgierig hoe anderen het doen. En die dijk is ook wel mooi hoor, maar daar kom ik niet voor.” Zijn vriend **Patrick Hertgers (r)** sluit zich hier bij aan.



Voortgang Voorsterklei

Dijk is officieel waterkerend

In september is de nieuwe dijk goedgekeurd en is hij officieel waterkerend. De bewoners in het gebied tussen de oude bandijk en de nieuwe dijk wonen nu buitendijks en kunnen met hoogwater te maken krijgen.

Nu de nieuwe dijk goedgekeurd en dus waterkerend is, kunnen delen van de oude dijk worden verlaagd tot drempels (de in- en uitlaat). Op 30 september gaven Joke Cuperus (directie Ruimte voor de Rivier) en dijkgraaf Tanja Klip de aftrap voor de graafwerkzaamheden aan

de oude dijk. Jan Mark van Mastwijk, directeur van de Vries & van de Wiel, gaf hen een schep waarmee zij symbolisch 'de eerste schep in de dijk' zetten. Ook de wethouders van Brummen en Voorst waren aanwezig bij deze mijlpaal.

Gemaal Nijenbeek

Eind december is het nieuwe gemaal in de Voorsterklei, Gemaal Nijenbeek, gereed. Momenteel wordt hard gewerkt aan de bovenbouw van het gemaal, het begint er al uit te zien als een echt gebouw. Dit gemaal wordt een mooie toevoeging aan het landschap.

De voor- en achtergevel zijn van glas, waardoor je vanaf de zuidkant door het gemaal heen kunt kijken richting de IJssel. Bij de bouw van dit nieuwe gemaal is rekening gehouden met nestmogelijkheden voor vogels en wordt na afronding van de bouw de ruimte tussen het bestaande gemaal Middelbeek en het nieuwe gemaal Nijenbeek opnieuw ingericht. De vergravingen in de omgeving van beide gemalen zijn klaar. Vanaf gemaal Nijenbeek heb je een mooi uitzicht op de water- en weidevogels en op het nabijgelegen slot Nijenbeek.



Tanja Klip en Joke Cuperus 'de schop in de dijk'



Asfalteren Voorsterklei

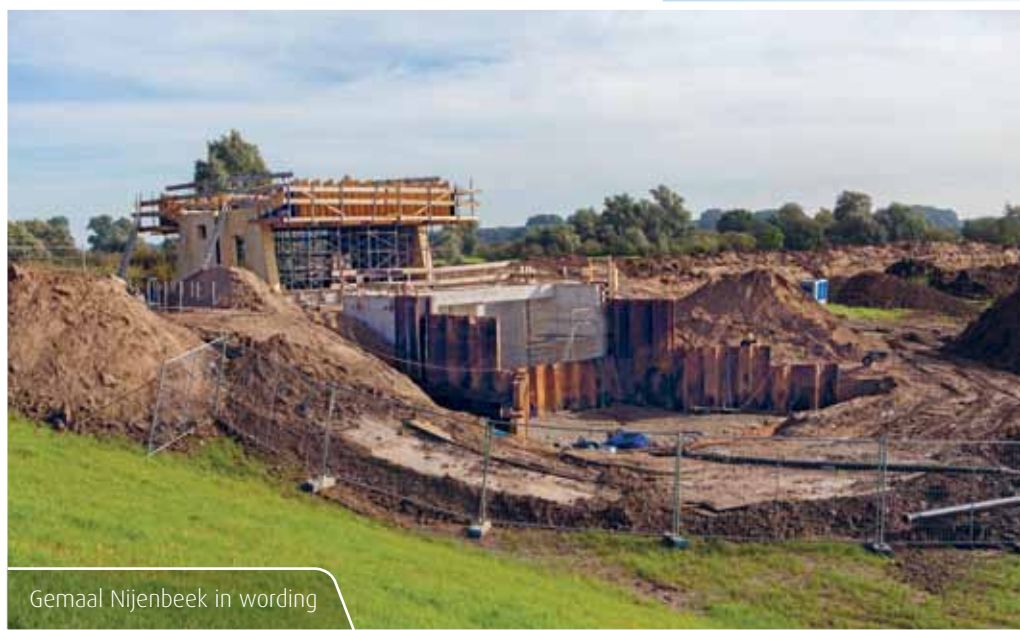
Asfalt

De nieuwe Voorsterklei is geasfalteerd, evenals het fietspad op de nieuwe dijk. De betonnen kavelontsluitingspaden zijn klaar. De wegwerkzaamheden worden afgerond met het plaatsen van grasbetonblokken aan beide zijden van de weg. Zodra de nieuwe weg opengesteld kan worden voor verkeer, wordt de tijdelijke weg verwijderd.

In- en uitlaat

Inmiddels is gestart met het verlagen van delen van de oude dijk (realiseren van de in- en de uitlaat). De inlaat in het noorden van Voorsterklei wordt lager dan de zuidelijke inlaat. Hierdoor loopt het water eerst in het noorden over de verlaagde oude dijk en dan pas in het zuiden, zodat de stroomsnelheid van het water lager wordt. Op de kruin van de in- en uitlaat wordt een onderhouds- / beheerpad aangelegd

waarmee ook de toegang voor particulieren is geregeld. Naar verwachting is eind 2015 de oude dijk verlaagd en is de beoogde waterstandsdeling bereikt.



Gemaal Nijenbeek in wording

Voortgang Cortenoever

Oude dijk, nieuwe dijk

Na de bouwvak zijn de werkzaamheden in Cortenoever in hoog tempo hervat. Het grondwerk voor de nieuwe dijk is klaar. Op dit moment worden de wegen geasfalteerd: de nieuwe Cortenoeverse-weg en het fietspad over de dijk worden in fasen geasfalteerd. Zodra de nieuwe dijk waterkerend is, kan gestart worden met het graven van de in- en de uitlaten in de oude dijk. Dit is ook het moment dat alle woningen in het gebied tussen de oude bandijk en de nieuwe dijk officieel buitendijks komen te liggen.

In- en uitlaten

De komende maanden worden delen van de oude dijk verlaagd tot in- en uitlaat. In Cortenoever is dit op drie plekken: aan beide zijden van de RWZI, en in het noorden van Cortenoever. Bij hoogwater stroomt het water uit de IJssel eerst in het noorden over de verlaagde dijk. Het water komt dan langzamer het gebied in, dan wanneer het eerst vanuit het zuiden zou instromen. Op de film van Dijkverlegging Cortenoever en Voorsterklei kun je dat goed zien. Wil je de film bekijken? Kijk dan op www.dijkverleggingcovo.nl, je vindt de film op onze homepage.

Watergangen

De vergravingen in het noorden en zuiden van Cortenoever worden afgerond. De aannemer graaft nu de overige watergangen en legt duikers onder de wegen.

Slibbuffertank

Om de Rioolwaterzuiveringsinstallatie is een dijk aangelegd. Dit is gedaan om ervoor te zorgen dat de RWZI niet onder water komt, zodra het hoogwater wordt in Cortenoever. Tijdens hoogwater kan de waterzuivering gebruikmaken van een extra slibbuffer, omdat er dan geen



Asfaltwerkzaamheden Cortenoever



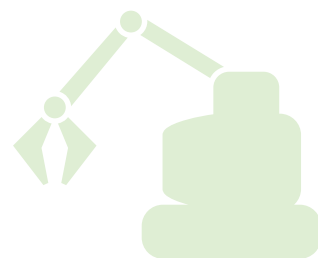
Watergang Cortenoever (noord)

afvoer van slib geregeld kan worden (de vrachtwagens kunnen dan niet door het gebied). Deze slibbuffertank wordt momenteel gemaakt en bestaat uit een grote betonnen bak met een overkapping. In de bak zit een soort mixer, die het slib in beweging houdt.

De aannemer graaft nu de overige watergangen en legt duikers onder de wegen.



Slibbuffertank



Cortenoever



Start vergraving juni



Vergraving oktober



Gemaal juni



Gemaal augustus

Voorsterklei



Asfalteren oktober



Asfalteren september



Gemaal oktober



Gemaal mei



Gemaal augustus

Uitvoerders aan het woord:

De Dijkverlegging Cortenoever-Voorsterklei wordt uitgevoerd door twee aannemers: De Vries & van de Wiel en FL Liebrechts. Samen vormen zij de aannemerscombinatie voor het project. Maar hoe gaat dat nou in zijn werk als er twee aannemersbedrijven op een project werkzaam zijn? Ruud van Gerwen (uitvoerder Voorsterklei, ingehuurd door FL Liebrechts) en Thijs Keijmel (uitvoerder en wegtransportbegeleider, werkzaam voor de Vries & van de Wiel) vertellen hoe het zit.

Ruud: "Als aannemerscombinatie proberen we het beste van twee partijen bij elkaar te brengen. We hebben iedere dag overleg over de uitvoering. Dan bespreken we de prioriteiten en de planning en verdelen we de taken. In de praktijk is de combinatie één team." Thijs: "De contractvorm die tussen



Ruud van Gerwen

waterschap en aannemer is afgesproken, maakt het project ingewikkeld. We moeten alles wat we doen ook aantonen. Daarom maken we voortdurend foto's van het werk dat uitgevoerd wordt."

Transport

Thijs is op dit moment bezig met het voorbereiden van het transport van asfalt en grasbeton voor de nieuwe wegen die aan de dijk komen te liggen (Voorsterklei en Cortenoeverseweg). Om hinder voor de omgeving te voorkomen gaat het

"Het mooiste aan mijn werk vind ik om het werk te maken met zoveel verschillende mensen..."



Laad- en losplaats Voorsterklei

vervoer zoveel mogelijk via het water. Hiervoor hebben we zowel in Voorsterklei als Cortenoever een laad- en losplaats liggen. Maar bij mist of laag water in de IJssel kan de pont niet varen en moet het vervoer over de weg. Thijs houdt contact hierover met de leveranciers, en hij overlegt continu met de werkvoorbereiders. Dagelijks zit hij samen met alle uitvoerders aan tafel om te bespreken wat er moet gebeuren en wat eventueel aangepast moet worden aan de geplande werkzaamheden.

Schakel

Ruud is uitvoerder in Voorst en vormt de schakel tussen de werkvoorbereiding in de keet in Cortenoever en de uitvoerders in Voorst. Hij zorgt ervoor dat datgene wat bedacht is aan de tekentafel, ook daadwerkelijk wordt uitgevoerd door de machinisten van de kranen en dumpers en de onderaannemers. Zo begeleidt hij de sloop van de oude panden van de familie Wijers, het archeologisch onderzoek bij het Geldersch Hoofd en het graven van



sloten en het aanleggen van kavelpaden. Ook is hij betrokken bij het afgraven van de dam (waar voorheen de Wellenbergweg lag, die al een tijd in gebruik is als bouwweg) waardoor de zuidelijke vergraving compleet wordt.

Ruud: "Het mooiste aan mijn werk vind ik om het werk te maken met zoveel verschillende mensen, en de vrijheid te hebben om dit samen te realiseren. En dat je aan het eind dan ook het resultaat kan zien van datgene waar je met zijn allen zo hard aan gewerkt hebt." Een verbinder zijn tussen 'binnen' (de werkvoorbereiders in de keet) en 'buiten' (de uitvoering) is een uitdaging. "Je moet wel standvastig zijn; als dingen in de praktijk niet kunnen, moet je anderen ervan overtuigen dat het werk anders uitgevoerd moet worden".

Voor Ruud is leidinggeven leuk, hij vindt het boeiend dat alle mensen verschillend zijn en dat je op alle niveaus moet kunnen communiceren om het werk voor elkaar te krijgen. Hij houdt er niet van om autoritair

leiding te geven. "Sommige mensen moeten vaak aangestuurd worden en anderen weinig, maar ik sta met iedereen op gelijke voet."

Rolletjes

Thijs houdt ervan als alles op rolletjes loopt en alle transporten verlopen zoals gepland. Zo is hij trots op het feit dat het plaatsen van het brugdek op de werkbrug aan de Cortenoverseweg heel soepel verliep. "De kraan was 's ochtend heel vroeg gekomen, zodat weinig mensen hinder ondervonden van het plaatsen van de kraan, en het brugdek werd er in één keer ingezet en zat meteen perfect. De kraan was binnen de afgesproken tijd weer vertrokken."

Thijs en Ruud vinden de dijkverlegging een mooi en dynamisch project. Het feit

dat het soms lastig is om met twee bedrijven de uitvoering te realiseren, maakt het ook weer een extra uitdagend project.

Thijs: "Je hebt samen hetzelfde belang, namelijk mooi werk maken dat binnen de afgesproken tijd klaar is." Ruud: "En als dat lukt dan ben je extra trots."

"Je hebt samen hetzelfde belang, namelijk mooi werk maken dat binnen de afgesproken tijd klaar is."



Thijs Keijmel

in 't kort



Camera Obscura

Floor Rougoor werd tijdens de Dag van de Bouw door het publiek gekozen als winnares van de fotografiewedstrijd. Zij kreeg afgelopen maand een eendaagse cursus fotografie van Ad van Lit. Samen maakten zij een echte camera obscura, waar Floor de mooiste foto's mee maakte. Oma Jenny die bij de dag aanwezig was: "Het is een super dag geweest en we hebben veel geleerd van Ad. Floor vond het echt heel leuk en heeft na de uitleg zelf met Ad een fototoestel gemaakt. Ze was zeer geïnteresseerd en gemotiveerd om alles zelf te doen onder supervisie van Ad."



Inundatieovereenkomsten getekend

De inundatieovereenkomsten zijn bijna allemaal getekend. De bewoners die buitendijks komen te wonen als de oude dijk wordt verlaagd, krijgen te maken met water op de vloer als Cortenoever en Voorsterklei gaan meestromen met de IJssel. Ook zijn er agrariërs die te maken krijgen met natte percelen. In de overeenkomsten zijn afspraken vastgelegd voor het geval schade optreedt.

Inzaaien gras op dijk

De nieuwe dijken bestaan uit een kern van zand met daarop een afdekking van klei. De klei moet voorkomen dat zand wegspoelt. De afdekking van klei is ook van belang voor de grasmatten op de dijk. Als het grondwerk aan de dijk is afgerond

wordt deze ingezaaid met een kruidig grasmengsel. Een kruidig grasmengsel zorgt voor een gevarieerde worteldiepte, waardoor de gronddeeltjes goed vastgehouden worden.

De ontwikkeling van een goede grasmatten vraagt geruime tijd en in de beginperiode heeft het geen egaal begroeid uiterlijk.

Grote vlakken in en tussen de vergravingen worden niet alleen ingezaaid maar ook bestrooid met vers gemaaid hooi van kruidenrijke weilanden en dijkvlakken elders uit het gebied.

Hierdoor kan het zaad uit dit hooi opnieuw wortel zetten en blijven waardevolle planten bestaan.

Drie mortiergranaten gevonden bij archeologisch onderzoek

Aan het Gelders Hoofd in de Voorsterklei zijn mortiergranaten gevonden uit de Tweede Wereldoorlog. Deze explosieven zijn begin september tot ontploffing gebracht door de Explosieven Opruimingsdienst (EOD). De explosieven moesten worden geruimd in verband met de dijkverlegging in Voorsterklei. De omwonenden zijn vooraf ingelicht.



Vogelwerkgroep aan de slag bij Wijers

De vogel/uilenwerkgroep heeft op het erf van de familie Wijers diverse kasten opgehangen. Een kerkuilkast, twee steenuilkasten, diverse mussenflats en huiswaluvoorzieningen maken dat het erf van de familie in de toekomst druk bezocht gaat worden door diverse vogelsoorten.



Vogelkastje bij Wijers



Planning dijkverlegging



Het project

In Cortenoever en Voorsterklei komen landinwaarts nieuwe dijken, waardoor de IJssel bij hoogwater meer ruimte krijgt. De huidige dijken worden op enkele plaatsen verlaagd tot drempels. Alléén bij extreem hoogwater stromen de gebieden tussen de oude en nieuwe dijk mee, met als gevolg een verlaging van de waterstand in de IJssel. Cortenoever en Voorsterklei gaan gemiddeld een keer per 25 jaar meestromen met de IJssel, waardoor de landbouwfunctie van de gebieden blijft bestaan.



de Vries & van de Wiel

Holthuiserweg 14, 6971 JE Brummen
tegenover de rioolwaterzuiveringsinstallatie (RWZI)
In noodgevallen belt u met: **0224 - 211 211**

Vragen?

Inloop op woensdag van 13.00 - 14.00 uur.

E-mail

info@dijkverleggingcovo.nl



Waterschap Vallei en Veluwe

Bezoek ons projectbureau

Voorsterklei 17,
7383 RX Voorst

Informatiecentrum

Open op maandag, woensdag,
donderdag van 13.00 tot 15.30 uur.

Telefoon

(0575) 50 15 66

E-mail

ruimtevoororderivier@vallei-veluwe.nl

www.dijkverleggingcovo.nl



de Vries
& van de Wiel

Dredging & Environmental Solutions

