



# Cortenoever

Nieuwsbrief **Samenwerken aan riviernatuur** | april 2019, nummer 1

## Inhoud

Plan voor natuurontwikkeling .....	1
Goedbezochte informatieavond.....	1
Wat zijn de plannen voor Cortenoever? .....	2
Voor in de agenda .....	2
‘Het wordt een nog natuurrijker gebied’ .....	3
Planning .....	3
3 vragen aan... ..	4
Samenwerken aan Riviernatuur.....	4
Meer informatie? .....	4

## Plan voor natuurontwikkeling

Provincie Gelderland, Rijkswaterstaat en Staatsbosbeheer werken samen aan een plan voor natuurontwikkeling in Cortenoever. Zij willen het huidige gebied zo inrichten dat er een nog waardevoller natuurgebied ontstaat met schoon en gezond water en waar mensen, dieren en planten zich thuis voelen. Dier- en plantensoorten die horen bij een levende rivier, komen daardoor weer terug in de uiterwaarden. Het plan is om de uiterwaarden

te verlagen door de dichtgeslibde kronkelwaardgeulen uit te diepen. Daarnaast streven we naar hogere natuurwaarden door het uitbreiden van natuurlijke graslanden en boskernen waaronder oobos.

In deze nieuwsbrief leest u meer over de stand van zaken van de plannen voor Cortenoever en andere wetenswaardigheden over en uit het gebied.

## Goedbezochte informatieavond

Op 11 december 2018 organiseerden de provincie Gelderland en Rijkswaterstaat samen met Staatsbosbeheer en in nauw overleg met de gemeente Brummen een informatieavond over de plannen in Cortenoever. Deze avond is met zo'n 80 geïnteresseerden en belangstellenden goed bezocht. Tijdens de bijeenkomst gingen medewerkers van de drie genoemde organisaties

[Lees verder >](#)



### > Lees verder

rond diverse kaarten van het gebied in gesprek met de aanwezige bewoners en gebruikers van Cortenoever. Wethouder Margriet Wartena was ook aanwezig op deze avond.

### Reacties en vragen

Over het algemeen waren de reacties neutraal tot positief. Maar er waren ook betrokkenen die zich kritisch uitlieten over de plannen in het gebied. In sommige gevallen had dit te maken met eerdere projecten die

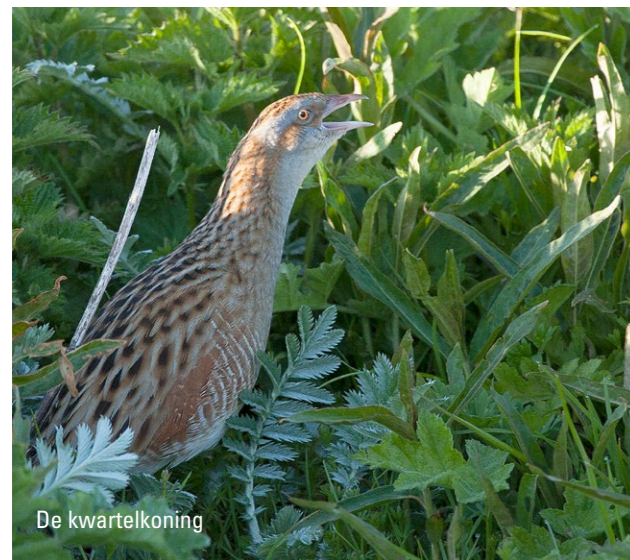
speelden in het gebied. Met name de dijkverlegging en het project Stroomlijn. We hebben tien concrete vragen op papier meegekregen. Deze gingen met name over het beheer van het gebied. Vooral het maaibeheer kwam terug in de vragen. Er waren ook mensen die meedachten over mogelijkheden om het gebied aantrekkelijker te maken of ons wilden helpen om de schoonheid van het gebied te laten zien aan anderen. Alle vraagstellers hebben inmiddels een antwoord van ons gehad.

### In gesprek met de omgeving

Voor de projectorganisatie was dit een belangrijke avond om in contact te zijn met bewoners en betrokkenen in en rond Cortenoever. Zo konden we de eerste informatie delen en een idee krijgen hoe de plannen voor het gebied worden ontvangen. Op deze manier willen wij samen met de omgeving bouwen aan uiterwaarden die voldoen aan de eisen die de verschillende kwaliteits- en natuurdoelen stellen en waar inwoners en bezoekers zich prettig voelen.

## Wat zijn de plannen voor Cortenoever?

Door het creëren van hogere natuurwaarden, voeren we Europese voorschriften en provinciaal natuurbeleid uit voor natuurbescherming en schoon en gezond drinkwater. Om dit te bereiken diepen we de oorspronkelijke kronkelwaardgeulen uit en vergroten we de hoeveelheid natuurlijk grasland in het gebied. De bestaande boskern midden in het gebied breiden we uit met hardhoutoibos en essen-, of iepenbos. Dit doen we op zo'n manier dat het bij hoogwater geen opstuwning (hoger water) veroorzaakt.



De kwartelkoning

### Bijzonder hardhoutbos

Opmerkelijk is dat het bestaande bos in het gebied een van de weinige hardhoutbossen is binnen de uiterwaarden van de IJssel. Hardhout wordt ook wel loofhout genoemd. Dit bos vinden wij echter te klein. Uitbreiding van het bos leidt op de lange termijn tot interessante bosflora met soorten als de gevlekte aronskelk, de slanke sleutelbloem en de wilde kornoelje. De graslanden zijn een leefgebied voor vogels als de kwartelkoning, de grutto en de gans.

### Plas-dras

In het zuidoostelijk deel van Cortenoever, grenzend aan de IJssel wordt circa 4 hectare van het grasland afgegraven. Daarmee ontstaat een zogenaamd plas-drasgebied. Hierbij komt het maaiveld gedurende het jaar afwisselend onder water te staan of valt droog. Die dynamiek is van belang voor het leefgebied van de porseleinhoen en maakt het gebied ook aantrekkelijk voor weidevogels, omdat zij er hun favoriete voedsel kunnen vinden. Het huidige struinpad wordt waar nodig verlegd, zodat het wordt ingepast in het plan voor het plas-drasgebied.

### Genieten

Wandelaars en natuurliefhebbers kunnen van het gebied blijven genieten op de bestaande struinroutes en vanaf het fietspad op de oude dijk. In het plan houden we rekening met de belangen van bewoners, agrariërs en scheepvaart.

## Voor in de agenda

Op woensdag 8 mei organiseren we een avondwandeling in de uiterwaarden van Cortenoever.

Tijdens het wandelen vertellen we over de prachtige natuur in het gebied en het project. Aan het eind van de wandeling staat een kopje koffie of thee voor u klaar.

**Datum:** woensdag 8 mei van 19.30 tot 21.00 uur  
**Start en eindpunt:** Boerderijcamping de Hank, Piepenbeltweg 27, Cortenoever/Brummen

Er is plek voor 30 personen, aanmelden kan via [cortenoever@rws.nl](mailto:cortenoever@rws.nl).

## 'Het wordt een nog natuurrijker gebied'

Jaël Bergwerff is boswachter bij Staatsbosbeheer voor de regio Veluwe-Rand. Ze is boswachter publiek, wat inhoudt dat ze rondleidingen verzorgt en veel contact heeft met gemeenten, recreanten, inwoners en andere partijen. Ze is betrokken bij het project Cortenoever. Hoe vindt ze dat het project verloopt? Wat zijn haar verwachtingen?

Ze vertelt wat de belangrijkste inzet is voor Staatsbosbeheer. 'Ons doel is de natuurwaarden van het gebied te versterken. Het is al een mooi gebied met veel bijzondere vogels en waardevolle natuur in en om het water. Maar de uiterwaardverlaging en het uitbreiden van de bestaande boskernen bieden nog meer leefgebied voor bijzondere planten en dieren.'



Jaël Bergwerff



### Niet even over het terrein lopen

Het natuurbelang botst wel met de recreatiefunctie, ziet Jaël. 'Als je echt kiest voor natuur, dan betekent het dat je het gebied tot bepaalde hoogte moet sluiten voor het publiek. Concreet betekent het dat omwonenden niet even met de hond over het terrein kunnen lopen. Voor een doorgaande wandelroute is dan ook geen plek.' Na discussie met alle betrokkenen kwamen gemeente, Rijkswaterstaat en Staatsbosbeheer tot een oplossing waar alle partijen zich in kunnen vinden.

### Laarzenroute voor de liefhebber

Jaël: 'Door het terrein loopt een 'laarzenroute', een ongebaand pad dat bepaalde periodes van het jaar onder water staat. Dat gaan we verder verbeteren. Het is een route

voor de echte natuurliefhebber. Maar ook meer recreatieve wandelaars en fietsers worden niet vergeten: zij hebben vanaf het fiets- en wandelpad op de bandijk een prachtig uitzicht over het gebied.'

### Gebied dat voortdurend verandert

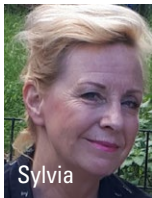
Uiteindelijk ligt er zo straks een prachtig gebied dat het hele jaar verandert. 's Zomers loop je tussen de natuurlijke houtwallen en meidoornhagen langs prachtige bloemen op de akkers. Je ziet het zeldzame groot spiegelklokje en misschien hoor je de bijzondere kwartelkoning wel als hij komt broeden! In de winter is het echt nat en een drukte van jewelste door alle ganzen en andere trekvogels. Het is al mooi en na de maatregelen verwacht ik een natuurrijker gebied.'

## Planning

- Onderzoek en opstellen definitief ontwerp en contract met de aannemer : 1e kwartaal t/m 4e kwartaal 2019
- Vergunningstraject : 1e kwartaal t/m 3e kwartaal 2020
- Aanbestedingsprocedure en gunning (aannemer) : 3e kwartaal 2020 t/m 2e kwartaal 2021
- Start realisatie : 3e kwartaal 2021
- Project gerealiseerd : 3e kwartaal 2022

# 3 vragen aan...

In deze rubriek stellen we medewerkers van het project Cortenoever aan u voor. Zo krijgt u een idee wie u kunt tegenkomen gedurende het proces van plan tot uitvoering. In deze editie stellen Sylvia Peeters en Koen Akkers van provincie Gelderland zich aan u voor.



Sylvia



Koen

## 1. Wat is je rol in het project Cortenoever?

*Sylvia:* 'Mijn rol is omgevingsmanager. Dat houdt in dat ik moet zorgen dat de onderzoeken en vergunningen op tijd zijn geregeld. En het is mijn taak om de bewoners en belanghebbenden, goed en tijdig te informeren over, en te betrekken bij het project.'

*Koen:* 'Ik ben technisch manager. Vanuit mijn achtergrond in de waterbouw houd ik me bezig met de techniek achter de natuurontwikkeling in de uiterwaarden. Dit doe ik ook voor projecten langs de Waal en de Randmeren.'

## 2. Wat verbindt jou persoonlijk met Cortenoever?

*Sylvia:* 'Sinds een half jaar werk ik aan dit project. De verbinding krijg ik

door gesprekken met bewoners en door in het gebied te lopen en te genieten van de prachtige natuur.'

*Koen:* 'Niet alleen Cortenoever, maar uiterwaarden in zijn algemeenheid zijn voor mij prachtige natuurgebieden die kenmerkend zijn voor Nederland. Cortenoever is wel een van de mooiste uiterwaarden vanwege de grote bocht en het natuurlijke karakter.'

## 3. Wat heb je bereikt als het project Cortenoever klaar is?

*Sylvia:* 'Een extra impuls voor de nu al prachtige natuur in een gebied waar bewoners en gebruikers graag verblijven. En dat ik aan mijn kleinkinderen kan zeggen: 'Kijk, hier heeft oma aan mee mogen werken'.'

*Koen:* 'Dan is Cortenoever, met behoud van de waarden veiligheid, historie, natuur en beleving een nog mooier en veelzijdiger natuurgebied geworden.'



## Samenwerken aan Riviernatuur

Het project Cortenoever maakt onderdeel uit van het programma van Rijkswaterstaat om de kwaliteit van het natuurwater in Nederland te verbeteren. We dragen daarmee bij aan de Europese regels voor schoon water, de Kaderrichtlijn Water (KRW). Het werk wordt uitgevoerd in opdracht van Rijkswaterstaat en Provincie Gelderland, in samenwerking met Staatsbosbeheer en de gemeente Brummen. Het beheer van het gebied ligt ook na realisatie bij Staatsbosbeheer.



## Meer informatie?

Op [www.samenwerkenaanrivier.natuur.nl/Cortenoever](http://www.samenwerkenaanrivier.natuur.nl/Cortenoever) vindt u meer informatie over het project. Voor aanvullende vragen of opmerkingen kunt u contact met ons opnemen via [cortenoever@rws.nl](mailto:cortenoever@rws.nl).

## Colofon

**Tekst en redactie:**  
Provincie Gelderland, Rijkswaterstaat en Staatsbosbeheer

**Gebuchte foto's:**  
Project Cortenoever, Snowwhite, Elfenboom

**Vormgeving & productie:**  
Zandbeek. Pioniers in contentmarketing.